

BusConnects Bhaile Átha Cliath: Clár Athphlandála Crann agus Tírdhreachaithe agus Ceisteanna Coitianta

Bealtaine 2026

BusConnects Bhaile Átha Cliath: Clár Athphlandála Crann agus Tírdhreachaithe 2026

Tiomantas ar fud an tionscadail do thimpeallachtaí uirbeacha níos glaise agus níos inbhuanaithe

Is tionscadal múnlaíthe cathrach é BusConnects a cheanglóidh daoine agus áiteanna trí chóras iompair inbhuanaithe feabhsaithe, mar aon le bonneagar rothaíochta agus coisithe feabhsaithe ar fud Mhórcheantar Bhaile Átha Cliath.

Is é cur chuige BusConnects Bhaile Átha Cliath maidir le hathsholáthar crann ná timpeallachtaí uirbeacha a chruthú atá dírithe ar bhithéagsúlacht fheabhsaithe agus ar chailíocht uirbeach níos fearr ar fud ár gcathrach. Agus é sin á dhéanamh againn, cuirfidimid níos mó crainn a phlandáil ná mar a bhaintear ar bhealach machnamhach agus comhtháite.

Tá réimse speiceas agus méideanna crann nua atá oiriúnach dá suíomh le cur i gcórais phoill crann uirbeacha chun ligean do struchtúr na hithreach a chosaint agus chun forbairt mhaith fréamhacha a cheadú.

A oiread agus is féidir, déanfaimid iarracht ábhair ó chrainn leagtha a athúsáid chun leas an phobail trí ghairdíní pobail, grúpaí pobail, scoileanna, agus i dtreo fhorbairt Gairdíní Bithéagsúlachta. Cuirtear fáilte i gcónaí roimh aiseolas ón bpobal ghníomhartha rannpháirtíochta poiblí.



Ár dtiomantas do tírdhreachú agus do spásanna glasa

Tá BusConnects Bhaile Átha Cliath tiomanta d'infheistíocht a dhéanamh i mBaile Átha Cliath níos glaise ar fud an chláir iomláin. Tá sé mar aidhm ag ár gclár athphlandála crann agus tírdhrechtaithe bonneagar agus timpeallachtaí uirbeacha níos glaise a chur ar fáil mar chuid de líonra iompair inbhuanaithe.

Is é an cuspóir atá leis na hoibreacha tírdhreacha a chur i bhfeidhm ná nuair a bheidh céim ar leith d'aon scéim réidh, go gcuirfear na hoibreacha tírdhreacha i bhfeidhm, faoi réir aon srian séasúrach maidir le cineálacha éagsúla crann agus plandaí.

Athrú bunlíne a d'fhéadfadh bheith ann, mar shampla, ná má fhaigheann crann bás tar éis an dáta a rinneadh an suirbhé tosaigh agus , dá réir sin, go gcuirfear crann nua ina áit.

Déanfar na hoibreacha tírdhreacha a chur i bhfeidhm de réir a chéile i ndiaidh na n-oibreacha sibhialta a bheith curtha i gcrích ag an gconraitheoir do gach Scéim.

Cén fáth ar sainaitníodh roinnt crann le baint

Le linn shaolré an tionscadail, tá sé mar aidhm ag BusConnects acmhainn agus féidearthacht an chórais iompair phoiblí a fheabhsú trí luas, iontaofacht, agus poncúlacht busanna a fheabhsú trí lánaí bus agus bearta eile a chur ar fáil chun tosaíocht a thabhairt do ghluaiseachtaí busanna thar ghnáththrácht, agus trí acmhainneacht na rothaíochta a fheabhsú le bonneagar sábháilte, scartha ón ngnáththrácht nuair is indéanta. Tá gá le crainn a bhaint chun bonneagar feabhsaithe do choisithe, do rothaithe, agus do bhusanna a chur ar fáil le haghaidh taistil astaíochtaí ísle.

Tá na feabhsuithe comhshaoil seo ag brath ar uasghráduithe riachtanacha bonneagair amhail leathnú bóithre, crosairí coisithe feabhsaithe, agus suiteáil lánaí rothaíochta agus conairí bus. Níor aithníodh crainn le haghaidh baint ach amháin nuair a bhí sé fíor-riachtanach chun na huasghráduithe riachtanacha sin a éascú.

Tá laghdú tagtha ar chailliúint crainn ardchaighdeán mar gheall ar athbhreithniú agus athdhearadh an chéad ailínithe agus fairsinge na dtograí trí limistéir leochaileacha. In ainneoin na n-iarraichtaí is fearr chun crainn aibí agus suntasacha a choinneáil, ní féidir roinnt tionchair a sheachaint mar gheall ar shrianta spásúla agus riachtanais sábháilteachta.

Conas a roghnaímid na speicis crann

Rinneadh gach cinneadh maidir le baint crann bunaithe ar thorthaí Measúnaithe Tionchair Crannadóireachta mhionsonraithe, a rinneadh i gcomhréir le Tuarascáil an Chranneolaí. Bhreithnigh an measúnú sin sláinte na gcrann, a suíomh, agus coimhlíntí féideartha leis an dearadh atá beartaithe. Meastar go mbeidh tionchar ar roinnt coillte agus grúpaí crann.

Mar sin féin, táithear ag tabhairt aghaidh ar na cailteanais seo trí straitéis chuimsitheach mhaolaithe agus athphlandála, rud a chiallaíonn go gcuirfidh muid níos mó crann ná mar a bhainfidh muid. Moltar meascán de chrainn chaighdeánacha agus crainn leathaibí toisc go soláthraíonn siad buntáistí láithreacha agus fadtéarmacha i gcomparáid le crainn óga. Ós rud é go bhfuil tamhain, craobhacha agus fréamhchórais bunaithe ag crainn leathaibí cheana féin, cuireann siad tionchar amhairc láithreach ar fáil, lena gcruthaítear scáth, struchtúr agus duilliúr ar féidir leo tírdhreach a athrú go hiomlán. Cobhsaíonn siad an ithir agus na héiceachórais níos tapúla freisin, rud a thacaíonn le bithéagsúlacht níos luaithe ná mar is féidir le crainn óga.

A bhuíochas dá bhforbairt fhréamhacha chun cinn, bíonn siad níos seasmhaí i gcoinne drochaimsire, lotnaidí agus iomaíochta, agus is gnách go mbíonn níos lú cosanta agus cothabhála ag teastáil uathu ina gcéad bhlianta. I dtionscadail uirbeacha, is féidir le crainn leathaibí luach maoine a mhéadú agus feidhmíocht chomhshaoil a fheabhsú freisin—mar shampla, trí ionsú carbóin agus rialáil teochta láithreach a thairiscint—agus an t-am feithimh le haghaidh ceannbhrat lánfhorbartha a laghdú ag an am céanna. Forbraíodh an liosta deiridh speiceas crann i gcomhairle leis na húdaráis ábhartha agus le Ranna Páirceanna agus Fiadhúlra Oifig na nOibreacha Poiblí chun ailíniú lena riachtanais.

Táimid ag obair cheana féin ar an gcéad ghlúin eile crainn

Faoi mar is eol do chách, tógann sé tamall ar chrainn fás, agus sin an fáth go bhfuilimid ag obair lenár soláthraithe chun a chinntiú go bhfuil crainn an lae amárach ag tosú ar a n-aistear cheana féin. Tá Foirm Dhearbhairthe Deimhnithe Bunáitíochta curtha ar fáil do gach crann, planda agus síol ag na soláthraithe crann ceadaithe do na Scéimeanna. I gcás ina sonraítear speicis dhúchasacha plandaí agus crann, faoi réir infhaighteachta, fásfar na plandaí in Éirinn ó shíol de bhunús Éireannach. Leanfaimid orainn ag plé lenár soláthraithe lena chinntiú go mbeidh an chéad ghlúin eile crann feadh na Scéimeanna réidh le hathphlandáil nuair a thiocfaidh an t-am.

Fás crann le himeacht ama: cad ba cheart a bheith ag súil leis

Is samplaí den intinn dearaidh iad na speicis crann, na méideanna agus an spásáil a thaispeántar. Braithfidh na roghanna deiridh ar infhaighteacht agus ar imscrúduithe mionsonraithe talún.

- Cuireann crainn a fhásann go tapa (fearnóg, beith gheal, mailp Lochlannach, plána London, piorra Chanticleer, silíní ingearacha) 45–70 cm de cheannbhrat leis in aghaidh na bliana.
 - Fásann crainn mheánfháis (mailpeanna páirce agus dearga, crann sleamhain, coll Turcach, crann caorthainn, sprús bán) go seasta ag 25–45 cm in aghaidh na bliana.
 - Fásann crainn mallfháis (ginceo, dair—dair thoilm níos gaire do mheánfháis) níos lú ná 25–35 cm in aghaidh na bliana ach cuireann siad saol fada agus gnáthóg luachmhar ar fáil.
 - Seasann dair thoilm an ghaoth agus salann.
 - Tá coll Turcach cruá i ndálaí triomaigh agus uirbeacha.
 - Glacann crainn phlána London agus mailpe le timpeallachtaí uirbeacha.
 - Is fearr leis an mailp dhearg talamh tais.
 - Bláthaíonn an sceach gheal, silíní agus crainn piorraí san earrach.
 - Cuireann guma cumhra agus mailpeanna dath láidir fómhair ar fáil.
 - Fásann Quercus robur ‘Fastigiata’ (Dair Choiteann) díreach, rud a fhágann go bhfuil sé oiriúnach do spásanna cúnga.
- Roghanna suímh agus seasmhacht:**
- Fásann an fhearnóg go maith in ithreacha fliucha, torthúlacht íseal.

Tábla 13.1: Speicis Crann atá Beartaithe

Crainn Dhúchasacha		
Fearnóg	Sceach gheal	Dair ghallda
Caithne / Crann sú talún	Cuileann	Silíní fiáin
Crann crithneach	Caorthann	Fionncholl
Silín éan	Péine Albanach	Saileach bán
Crann úll fiáin	Dair ghaelach	

Íochtair Dhúchasach / Fásra Tor		
An Draighean	Rós madraí	Aiteal
Sceach gheal	Caor chon	Crann fearsaid
Ruán	Coll	
Saileach Liath	Féithleann	

Crainn Neamh-Dhúchasacha

Crainn Mhailpe

Mailp 'Elegant'	Mailp Lochlannach 'Crimson King'	Mailp Lochlannach 'Obelisk'
Mailp 'Elsrijk'	Mailp 'Emerald Queen'	Mailp Dhearg
Mailp Lochlannach (speiceas)	Mailp Lochlannach 'Globosum'	Mailp Freeman 'Autumn Blaze'

Beitheanna

Beith Síneach (coirt dhearg / airgid) (Betula albosinensis 'Fascination')	Beith, Abhann (Betula nigra)
Beith, Himalayan (Betula jacquemontii)	(Beith airgid / beith chlúmhach luaite thuas mar dhúchasach)

Leamháin & gaolta

Leamhán 'New Horizon'	Leamhán 'Dodoens'	
Leamhán 'Columella'	Zelkova Seapánach 'Green Vase'	

Plánaí & poibleoga

Plána Londan (Platanus × acerifolia / × hispanica)	Poibleog dhubh (a chuirtear go coitianta / a tugadh isteach in Éirinn)	
--	--	--

Dair

Dair Thoilm	Dair biorach 'Fastigiata'	
-------------	---------------------------	--

Líomáí (Lindens)

Teile bheagdhuilleach (speiceas)	Teile bheagdhuilleach 'Rancho'	Ceile Chugais 'Euchlora'
Teile 'Green Spire'	Teile airgid (speiceas)	
Teile bheagdhuilleach 'Greenspire'	Teile airgid 'Brabant'	

Silíní / Plumaí / Serviceberry

Silín fiáin dúbailte ('Plena')	Silín Tibéiteach	Serviceberry / Shadbush ('Robin Hill')
Silín geimhridh ('Autumnalis')	Pluma duille chorcra	

Caorthainn / Fionncholla (tacsain neamh-dhúchasacha)

Caorthann Síneach	Fionncholl 'Majestica'
Fionncholl Sualannach ('Brouwers')	Fionncholl 'Lutescens'

(Tá an speiceas caorthainn dúchasach; liostaithe thuas faoi "dúchasach")

Péineanna / Sprús

Péine dubh	Péine Monterey	Sprús bán
------------	----------------	-----------

Crainn leathanduilleacha eile

Crann ghabhair (speiceas)	Castán milis	Guma milis 'Levis'
Crann ghabhair 'Frans Fontaine'	Gingcó / Crann dúchosach	Crann tiúilipe díreach ('Fastigiata')
Crann ghabhair 'Fastigiata'	Locust meala (speiceas)	Gallchnó Sasanach
An Fheá	Locust meala 'Skyline'	Gallchnó dubh
Coll Turcach	Locust meala 'Street Keeper'	Piorra ornáideach 'Chanticleer'
Castán capaill dearg (lena n-áirítear 'Brioti')	Liquidambar / Guma milis (speiceas)	Crann seirbhíse fiáin

Tábla 13.2 Ainmneacha coitianta agus eolaíoch na speiceas crann

Speiceas - Ainm Eolaíoch	Ainmneacha Coitianta i mBéarla - Gaeilge	Méadair (de chrann nuair a bhíonn sé lánfhásta)
Acer campestre	Mailp	12/14
Acer campestre	Mailp	8/10
Acer platanoides	Mailp Lochlannach	14/16
Acer rubrum	Mailp dhearg	14/16
Aesculus x carnea	Crann cnó capaill rua	12/14
Alnus glutinosa	Fearnóg	14/16, 12/14
Betula pendula	Beith gheal	14/16
Corylus colurna	Coll Turcach	20-25
Carpinus betulus	Crann sleamhain	18-20
Ginkgo biloba	Crann dúchosach	8-20
Picea glauca	Sprús bán	2.5-3
Crataegus monogyna	Sceach gheal	12-14
Crataegus laevigata	Sceach choille	12-14
Sorbus aucuparia	Caorthann 'Siológ Sheerwater'	18-20
Sorbus aucuparia	Caorthann	12-14
Prunus 'Sunset boulevard'	Crann silíni bláthanna 'Búlbhard luí na gréine'	18-20
Pyrus calleryana 'Chanticleer'	Crann silíni bláthanna	14-16
Liquidambar styraciflua	Guma cumhra 'Levis'	14-16
Platanus x hispanica	Plána Londa	14-16
Platanus x hispanica	Plána Londa	30-35
Quercus Ilex	Dair Thoilm	18-20
Quercus robur	Dair choiteann uasfhásmhar	18-20
Quercus robur	Dair choiteann	10-12, 14-16, 18-20



Amchlár athphlandála atá beartaithe

Go hidéalach, cuirfear crainn san fhómhar nuair a bhíonn an fuinneamh taiscthe leithlisithe sna fréamhacha, nuair a bhíonn na rátaí trasghalaithe i bhfad níos ísle, agus nuair a bhíonn teochtaí na hithreach fós sách te. Leis sin, méadaítear an dóchúlacht go bhfásfaidh fréamhacha isteach sa phróifíl ithreach máguaird agus laghdaítear an seans go sleabhacfaidh siad. Is féidir crainn le fréamhacha gránacha a phlandáil ag am ar bith den bhliain de ghnáth, fad is a choinnítear an fréamhchóras tais chun sleabhcadh a sheachaint, agus fad a chuirtear uisce orthu lasmuigh de theocht reo chun damáiste seaca a sheachaint.

Rinne do chuid aiseolais an difríocht

Roimh an iarratas pleanála, bhí roinnt Comhairliúcháin Phoiblí agus cur i láthair Scéime ar siúl le grúpaí pobail áitiúla. Tá comhairliúchán déanta le páirtithe leasmhara agus le comhlachtaí reachtúla, lena n-áirítear Comhairle Cathrach Bhaile Átha Cliath, Comhairle Contae Dhún Laoghaire-Ráth an Dúin, Comhairle Contae Fhine Gall, Comhairle Contae Átha Cliath Theas, agus Oifig na nOibreacha Poiblí, le linn an phróisis deartha. Tá gníomhú déanta freisin ar aiseolas ón bpobal i ndiaidh na pleanála.

Straitéis Athsholáthair Crann Léargas Ginearálta



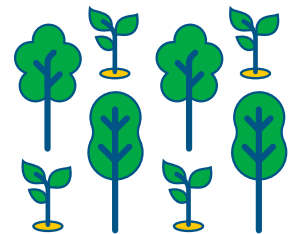
Luathpleanáil tionscadail
iarracht a dhéanamh tionchair a sheachaint nó a íoslaghdú



Ár gcur Chuige maidir le hAthsholáthair Crann
níos mó crainn a phlandáil ná mar a bhaintear ar bhealach machnamhach agus comhtháiter



Athúsáid inbhuanaithe a bhaint as na crainn leagtha chun leas an phobail i gcoitinney



Príomhsheachadadh tionscadail
athsholáthair forásach - níos mó crann a phlandáil ná mar a bhaintear



Réasúnaíocht maidir le speiceas crann a roghnú
le meascán de chrainn chaighdeánacha agus crainn leathaibí, cuirfear buntáistí láithreacha agus fadtéarmacha ar fáil



Réasúnaíocht maidir le húsáid crainn aibí
fásta cheana féin/seanbhunaithe



Cén fáth a bhfuil gá le baint fásra??
i gcomhréir le faomhadh pleanála chun oibreacha bonneagair riachtanacha a éascúis



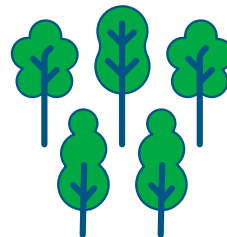
Conas a dhéantar an cinneadh crainn a bhaint?
Rinneadh Measúnú mionsonraithe ar Thionchar na Crannadóireachta



Déanann ÚNI iarracht GAN crainn a bhaint aon uair is féidir chun tionchair chomhsaoil a íoslaghdú



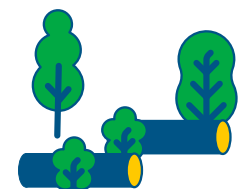
Amchlár le haghaidh athphlandála
beidh sé ag brath ar roinnt fachtóirí comhsaoil agus éiceolaíocha, lena n-áirítear fuinneoga plandála séasúracha, agus cinnfear é ag na conraitheoirí ceaptha i ngach cás



Cé mhéad crann a athphlandálfar?
Limistéar athphlandála iomlán 17,417m² de choillearnach



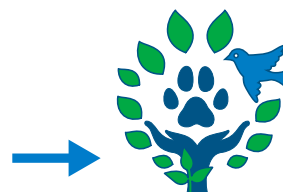
Soláthraithe crann
Ceadaithe le Foirmeacha Deimhnithe Bunáitíochta



Déanfar athfheidhmiú de chrainn níos mó a leagadh don mhéid seo a leanas nuair is féidir



Grúpaí agus Tionscadail Phobail Áitiúla



Gairdín Bithéagsúlachta

Ceisteanna Coitianta (CCanna)

C An mbeidh ÚNI ag athsholáthar na gcrann go léir a baineadh mar chuid den tionscadal?

Cé nach féidir caillteanas roinnt crann a stopadh, tá straitéis athphlandála láidir forbartha. Nuair a bheidh an tionscadal críochnaithe, beidh méadú glan de 6,187 crann leathaibí agus 17,417m² de limistéar coillearnaí mar thoradh air, rud a chinnteoidh buntáistí comhshaoil fadtéarmacha agus ailíniú le Straitéis Crann Chathair Bhaile Átha Cliath.

C Cén fáth a bhfuil gá le baint fásra?

Tá gá le fásra a bhaint chun uasghráduithe bonneagair thábhachtacha a éascú amhail cosáin leathnaithe, lánaí rothaíochta, agus conairí iompair phoiblí feabhsaithe. In ainneoin na n-iarrachtaí is fearr chun crainn a chosaint, meastar go mbeidh tionchar ar 2,953 crann agus ar 38, 188m² de choillearnach. Tá aghaidh tugtha ar an gcaillteanas sin trí straitéis spriocdhírthe mhaolaithe agus athphlandála.

C Cad é an próiseas chun cinneadh a dhéanamh an gá crann a bhaint?

Rinneadh Measúnú mionsonraithe ar Thionchar na Crannadóireachta. Áiríodh leis seo suirbhé crann, anailís tionchair, agus pleanáil maolaithe. Níor breithníodh ach crainn a raibh trastomhas gais os cionn 75mm acu ag 1.5m os cionn leibhéal na talún, agus rinneadh cinntí maidir le baint bunaithe ar shábháilteacht, riachtanais bhonneagair, agus luach éiceolaíoch.

C Conas a oibreoidh an conraitheoir go sábháilte chun an damáiste do chrainn bheo a íoslaghdú, go háirithe le linn oibreacha tochailte?

Déanfaidh an conraitheoir gach iarracht a chinntiú go mbeidh na prótacail sábháilteachta chúí i bhfeidhm sula ndéanfar aon oibreacha tochailte trí staidéar féidearthachta a dhéanamh ar dtús, na faid chruinne idir limistéar an tsuímh/na hoibreacha beo agus na crainn in aice láimhe a thomhas, agus tródam a chur ar an limistéar/na limistéir go sábháilte agus é/iad a dhaingniú chun briseadh craobhacha agus damáiste do chrainn máguaird a sheachaint. Cinnteoidh an conraitheoir go gcoimeádfar taifid agus tomhais suas chun dáta agus go ndéanfar iad a uasdátú i bhfíor-am de réir mar a théann na hoibreacha ar aghaidh.

C An ndéanann ÚNI iarracht gan crainn a bhaint aon uair is féidir?

Déanann. Tá an dearadh feabhsaithe i roinnt áiteanna, lena n-áirítear Corrán Grattan, Bóthar Bhaile Formaid, agus Bóthar Emmet, go sonrach chun crainn aibí a choinneáil. I gcásanna áirithe, tá cosáin rothaíochta cúngaithe go háitiúil ionas nach mbainfear crainn. Is tosaíocht rithábhachtach í coinneáil crann ar fud an phróisis dearaidh.

C Cén fáth nach bhfuil níos mó crainn curtha ag ÚNI i roinnt suíomhanna?

Treoraítear plandáil crann ag srianta sonracha don suíomh amhail seirbhísí faoi thalamh, ceanglais sábháilteachta, agus spás atá ar fáil. I gceantair nach féidir crainn lánmhéide a fhás iontu, úsáidtear plandáil dúchasach buinneáin fhréamhloma agus poill chrainn feabhsaithe chun tacú le bithéagsúlacht agus sláinte ithreach.

C Cén chaoi a ndéanfar cothabháil chúí ar na crainn nuachurtha agus ar na crainn atá ann cheana féin?

Don chéad dá bhliain, bunóidh an conraitheoir córas plandála rialta uiscithe/bainte fiailí chun a chinntiú go ndéantar na crainn agus an fásra a uisciú agus go mbainfear na fiailí go cúí sula dtugtar don údarás áitiúil iad le haghaidh cothabháil leanúnach.

C Cén chaoi ar tugadh cuireadh do chónaitheoirí a dtuairim a chur in iúl?

Tugadh cuireadh do chónaitheoirí páirt a ghlacadh i roinnt comhairliúchán poiblí, lena n-áirítear an Comhairliúchán Poiblí Neamhrechtúil maidir leis na Bealaí Tosaíochta atá ag Teacht Chun Cinn (EPRanna) do 12 Scéim Chroíchonairí Bus BusConnects Bhaile Átha Cliath. Bhí tionchar díreach ag aiseolas ó na seisiúin seo ar athruithe dearaidh, lena n-áirítear coinneáil crann agus rochtain fheabhsaithe do choisithe.

C Cén chaoi a gcinntíonn an tionscadal go mbainfidh pobail leas as oibreacha a bhaineann le crainn?

Déanfar athfheidhmiú ar na crainn níos mó a leagfar chun leas an phobail áitiúil, lena n-áirítear cruthú gairdíní bithéagsúlachta nó iad a bhronnadh ar ghrúpaí pobail áitiúla amhail gairdíní pobail agus scoileanna áitiúla, rud a chinnteoidh athúsáid inbhuanaithe agus leas pobail.

C Cén tionchar dearfach a bheidh ag na crainn nuaphlandáilte seo ar an timpeallacht áitiúil?

Mar thoradh díreach ar an bhfeabhsú leanúnach ar chaighdeáin phlandála crann, is dócha go mbeidh na crainn nuaphlandáilte níos rathúla agus go soláthróidh siad níos mó buntáistí sa deireadh ná na crainn atá á mbaint. San am atá thart, cuireadh crainn sráide i ndálaí níos cúinge, áir nár bhain siad a lánacmhainneacht amach riamh.

C Cathain a sheachadfar na crainn athsholáthair?

Déanfar plandáil athsholáthair le linn chéim na tógála, agus beidh sé tráthúil go mbeidh sé ailínithe le fuinneoga plandála séasúracha agus go mbeidh sé comhordaithe le hoibreacha bonneagair eile. Cinntíonn sé sin bunú is fearr agus rath fadtéarmach na gcrann nua.

C Cén tionchar dearfach a bheidh ag na crainn nuaphlandáilte seo ar an timpeallacht áitiúil?

Cuirfidh na crainn nua-phlandáilte sráideanna níos glaise agus níos sláintiúla ar fáil ar fud thionscadal BusConnects agus tacóidh siad le bithéagsúlacht fheabhsaithe agus fhadtéarmach trí cháilíocht an aeir a fheabhsú agus carbóin a ionsú ón atmaisféar de réir mar a aibíonn na crainn seo. Sa deireadh, cuirfidh na crainn nua níos mó tairbhe ar fáil ná líon na gcrann atá á mbaint. Nuair is féidir, déanfar crainn leagtha a athúsáid chun buntáistí díreacha a thabhairt do phobail áitiúla, lena n-áirítear gairdíní poiblí agus tionscadail scoileanna.

Innéacs - Forléargas ar athsholáthar crann de réir gach Scéim Chroíchonair Bus (CBC) de chuid BusConnects

Tábla 13.1: Speicis crann atá beartaithe agus atá liostaithe sa tábla thíos

*Tabhair faoi deara go bhfuil na figiúirí crann cruinn tráth an fhoilsithe agus go bhféadfadh siad athrú le linn shaolré an tionscadail

Baile Munna/ Fionnghlas go Lár na Cathrach	Crainn Aonair	Crainn Coinnithe	Crainn Bainte	Crainn Molta	Crainn Iomlán
		276	512	1343	831
Belfield/An Charraig Dhubh go Lár na Cathrach	Crainn Aonair	Crainn Coinnithe	Crainn Bainte	Crainn Molta	Crainn Iomlán
		LBD	329	349	LBD
	Crainn choille	Coillearnach atá cheana	Coillearnach bainte	Coillearnach molta	Iomlán coillearnaí
		0.38ha	LBD	0.12ha	LBD
Cluain Ghrífin go Baile Bhlainséir	Crainn Aonair	Crainn Coinnithe	Crainn Bainte	Crainn Molta	Crainn Iomlán
		413	LBD	793	LBD
	Crainn choille	Coillearnach coinnithe	Coillearnach bainte	Coillearnach molta	Iomlán coillearnaí
		LBD	0.93ha	0.96ha	LBD
Bré go Lár na Cathrach	Crainn Aonair	Crainn Coinnithe	Crainn Bainte	Crainn Molta	Crainn Iomlán
		1,384	359	551	1,576
	Crainn choille	Coillearnach coinnithe	Coillearnach bainte	Coillearnach molta	Iomlán coillearnaí
		166,957 m ²	19,246 m ²	4,153m ²	151,924m ²
Cluain Ghrífin go Lár na Cathrach	Crainn Aonair	Crainn Coinnithe	Crainn Bainte	Crainn Molta	Crainn Iomlán
		779	221	545	1324
Camaigh go Lár na Cathrach	Crainn Aonair	Crainn Coinnithe	Crainn Bainte	Crainn Molta	Crainn Iomlán
		81	17	117	198

Gleann na Life go Lár na Cathrach	Crainn Aonair	Crainn Coinnithe	Crainn Bainte	Crainn Molta	Crainn Iomlán
		462	179	354	637
	Crainn choille	Coillearnach coinnithe	Coillearnach bainte	Coillearnach molta	Iomlán coillearnaí
		6,120m ²	1,262m ²	504m ²	5,362m ²
Leamhcán go Lár na Cathrach	Crainn Aonair	Crainn Coinnithe	Crainn Bainte	Crainn Molta	Crainn Iomlán
		1402	301	465	1566
An Rinn go Lár na Cathrach		Crainn Coinnithe	Crainn Bainte	Crainn Molta	Crainn Iomlán
		312	135	131	443
Sord go Lár na Cathrach	Crainn Aonair	Crainn Coinnithe	Crainn Bainte	Crainn Molta	Crainn Iomlán
		804	180	91	715
	Crainn choille	Coillearnach coinnithe	Coillearnach bainte	Coillearnach molta	Iomlán coillearnaí
		90,480 m ²	8,380m ²	1,160m ²	8,3260m ²
Tamhlacht/Cluain Dolcáin go Lár na Cathrach		Crainn Coinnithe	Crainn Bainte	Crainn Molta	Crainn Iomlán
		3,023	720	1,048	4,071
Teach Mealóg/Ráth Fearnáin go Lár na Cathrach	Crainn Aonair	Crainn Coinnithe	Crainn Bainte	Crainn atá ann cheana féin	Crainn nua
		LBD	LBD	169	400
	Crainn choille	Coillearnach coinnithe	Coillearnach bainte	Coillearnach molta	Iomlán coillearnaí
		0.23ha	LBD	0.08ha	LBD